



**T. C.**

**MALATYA TURGUT ÖZAL ÜNİVERSİTESİ**

**MÜHENDİSLİK VE DOĞA BİLİMLERİ FAKÜLTESİ**

**2020 YILI BİRİM FAALİYET**

**RAPORU**



OCAK 2021, MALATYA



## **İÇİNDEKİLER**

### **BİRİM YÖNETİCİ SUNUŞU**

#### **I- GENEL BİLGİLER**

A- Kuruluş

B- Misyon ve Vizyon

C- Yetki, Görev ve Sorumluluklar

D- İdareye İlişkin Bilgiler

1- Fiziksel Yapı

2- Birim Örgüt Şeması

3- Bilgi ve Teknolojik Kaynaklar

4- İnsan Kaynakları

5- Sunulan Hizmetler

6- Yönetim ve İç Kontrol Sistemi

#### **II- AMAÇ VE HEDEFLER**

A-İdarenin Amaç ve Hedefleri

B-Temel Politika ve Öncelikler

#### **III- FAALİYETLERE İLİŞKİN BİLGİ VE DEĞERLENDİRMELER**

A-Mali Bilgiler

1- Bütçe Uygulama Sonuçları

B-Performans Bilgileri

1- Faaliyet Bilgileri

#### **IV- KURUMSAL KABİLİYET VE KAPASİTENİN DEĞERLENDİRİLMESİ**

A-Üstünlükler

B-Zayıflıklar

C-Değerlendirme

#### **V- ÖNERİ VE TEDBİRLER**

## **EKLER**

### **İÇ KONTROL GÜVENCE BEYANI**

Mühendislik ve Doğa Bilimleri Fakültesi 2020 yılı faaliyet raporu; fakültemizin tanıtımı, yönelimi, amaç ve hedefleri ile faaliyetlerine ilişkin bilgi ve değerlendirmeler, kurumsal yetenek ve kapasitesinin değerlendirilmesi ile öneri ve önlemleri içermektedir.

Prof. Dr. Mehmet ÜLKER

Mühendislik ve Doğa Bilimleri Fakültesi Dekanı

## I. GENEL BİLGİLER

Fakültemizde Bilgisayar Mühendisliği, Biyomühendislik, Elektrik Elektronik Mühendisliği, İnşaat Mühendisliği, Mühendislik Temel Bilimleri ve Yazılım Mühendisliği olmak üzere 6 bölüm ve bu bölümlerde görev yapan 29 adet öğretim üyesi ile 9 adet öğretim elemanı bulunmaktadır. Fakültemiz idari personel sayısı ise 3'tür.

## B. Misyon ve Vizyon

### Misyon:

Alanında çağı yakalamak ve bir adım ilerisine geçmek hedefi doğrultusunda, uluslararası standartlarda, uygulamalı özgün eğitim vererek; adil, katılımcı yönetim anlayışıyla, alanında lider, bilgiyi katma değeri yüksek ürünlere dönüştüren, ülkemizin sürdürülebilir ekonomik büyümesine katkı sunan mühendisler yetiştirmek misyonumuzdur.

### Vizyon:

Fakültemiz, araştırma ve eğitim alanındaki yenilikçi ve yol gösterici üslubu ile ülkemizin gereksinimlerine cevap verebilecek, objektif düşünebilen, üretken, yenilikçi, girişimci bireyler yetiştiren ve yaptığı çalışmalar ile bilgi ve teknoloji üreten uluslararası düzeyde kabul görmüş bir araştırma ve eğitim merkezi olmayı hedeflemektedir

## C. Yetki, Görev ve Sorumluluklar

Görev ve sorumluluklarımız aşağıdaki gibi özetlenebilir:

### *İdari:*

- a) Üst makamlardan gelen kararların uygulanmasını sağlamak,
- b) Fakülte yönetimi ve Fakülte Yönetim Kurul kararlarının uygulanmasını sağlamak,
- c) Fakülte bölümlerinin etkin, etkili, iş birliği ve uyum içerisinde çalışmalarını sağlamak,
- d) Üst yönetimin uygun gördüğü dönemler itibari ile fakülte faaliyetleri ve hedefleri hakkında rapor vermek,
- e) Fakültenin ödenek ve kadro ihtiyaçlarını gerekçesi ile birlikte üst yönetime bildirmek,
- f) Fakülte bütçesi ile ilgili öneriyi üst yönetime sunmak,
- g) Kanun ve yönetmeliklerle kendisine verilen diğer görevleri yapmak.

### *Eğitim – öğretim :*

- a) Mühendislik ve doğa bilimleri alanlarında arařtırmalar yapabilmek ve uygulayabilmek,
- b) Öğrencilerin liderlik, takım oluřturma ve proje yönetimi becerilerinin geliřtirilmesini saęlamak,
- c) Öğrencilerimizin, profesyonel bir iř çevresinde çağdař bilgi teknolojileri ve araçlarından yararlanabilecek, sürekli öğrenmeye istekli, yeniliklere açık ve deęişimlere kolaylıkla uyum saęlayabilecek nitelikte yetiřmelerini saęlamak,
- d) Öğrencilerimizin aktif ve iřbirlięi içinde öğrenme ve odaklandıkları konularda yařam boyu öğrenme becerilerini geliřtirmek,
- e) Öğrencilerimize ulusal ve uluslararası teknolojik geliřmeleri izleyebilme ve sorunlara ařına olma becerisi kazandırmak,
- f) Öğrencilerimizin etik deęerler ve sosyal sorumlulukların bilincinde olarak sorun çözebilme ve karar verebilme kabiliyetlerinin geliřtirilmesini saęlamak,
- g) Öğrencilerimizin analitik düşünme ve örgütsel konularda sorun çözebilme becerilerini geliřtirmek,
- h) Öğrencilerimize bölgesel, ulusal ve küresel sorunları kavrayabilme, bu sorunlara bilimsel arařtırmalara dayalı çözümler önerileri geliřtirebilme becerisi kazandırmak,
- i) Sosyal sorumluluk ve çevre bilincini ön planda tutan etkinliklerde bulunmak,
- j) Çaędař, yenilikçi, birbirine saygılı, öğrencilerle iletiřimi güçlü, toplumsal sorunlara duyarlı, ekip ruhuna sahip, çalışanların memnuniyetini gözetken bir fakülte olmak.

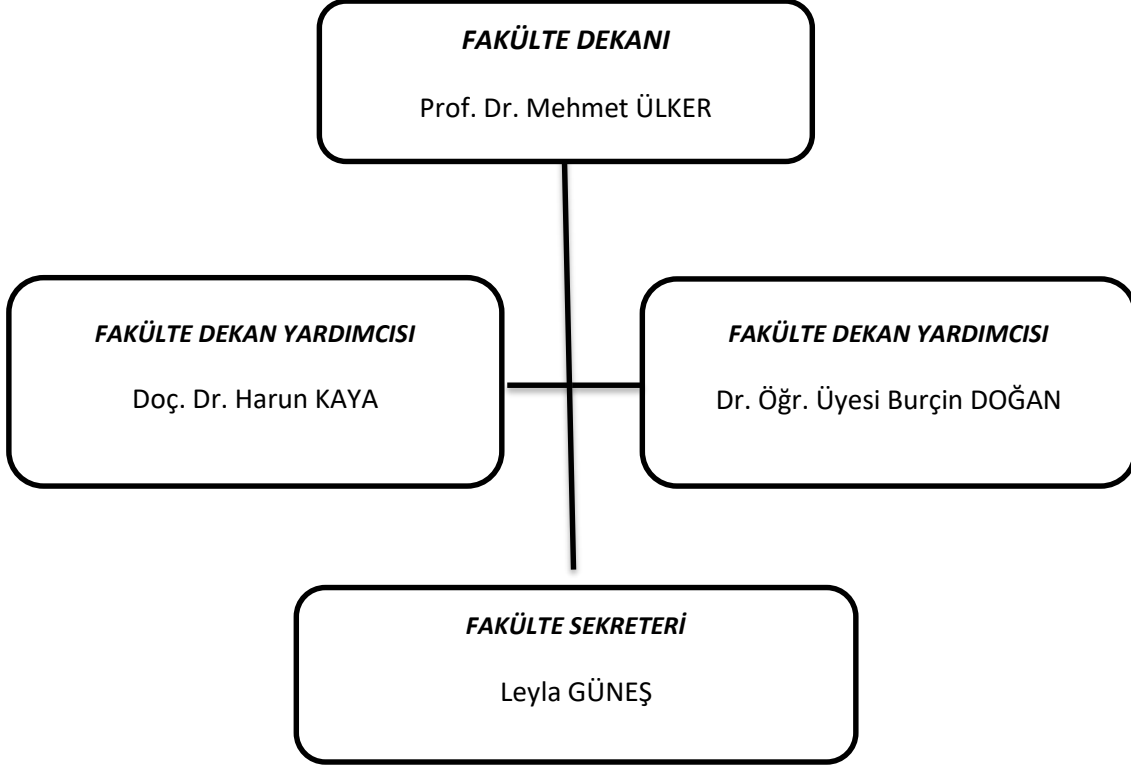
## D) İdareye İliřkin Bilgiler

### 1-) Fiziksel Yapı \*

Fiziksel Yapı Bilgileri	Birim
İdari Personel Sayısı	3 Kiři
İdari Personel Çalışma Odası Sayısı	2 Adet
İdari Personel Çalışma Odası Toplam Alanı	30 m <sup>2</sup>
Akademik Personel Sayısı	38 Kiři
Akademik Personel Çalışma Odası Sayısı	4 Adet
Akademik Personel Çalışma Odası Toplam Alanı	131 m <sup>2</sup>
Eęitim Alanı/ Seminer Odası Sayısı	1 Adet
Eęitim Alanı/ Seminer Odası Toplam Alanı	40 m <sup>2</sup>

Arşiv Alanı Oda Sayısı	1 Adet
Arşiv Alanı Toplam Alanı	12 m <sup>2</sup>

## 2-) Birim Örgüt Şeması



## 3-) Bilgi ve Teknolojik Kaynaklar

### 3.1. Yazılımlar

Fakültemizde Bilgisayar Mühendisliği, Biyomühendislik, Elektrik Elektronik Mühendisliği, İnşaat Mühendisliği ve Yazılım Mühendisliği bölümlerinde öğrencilere verilecek uygulamalı dersler için; *Luca, Zirve, Python, R, SPSS, Matlab, Java v.b.* yazılım programları kullanılması planlanmaktadır.

### 3.2. Bilgisayarlar

Masaüstü Bilgisayar: Birimimizde 6 adet masaüstü bilgisayar bulunmaktadır.

### 3.3.Diğer Bilgi ve Teknolojik Kaynaklar

<b>Teknolojik Kaynaklar</b>	<b>2020 Yılı (Adet)</b>	<b>Artış Oranı(%)</b>
Sunucular	-	-
Yazılımlar	-	-
Masaüstü Bilgisayar	6	-
Dizüstü Bilgisayar	-	-
Tablet Bilgisayar	-	-
Cep Bilgisayar	-	-
Projeksiyon	1	-
Slayt Makinesi	-	-
Tepegöz	-	-
Episkop	-	-
Barkot Okuyucu	-	-
Yazıcı	-	-
Baskı Makinesi	-	-
Fotokopi Makinesi	2	-
Faks	1	-
Fotoğraf Makinesi	-	-
Kameralar	-	-
Televizyonlar	-	-
Tarayıcılar	2	-
Müzik Setleri	-	-
Mikroskoplar	-	-
DVD ler	-	-
Akıllı Tahta	-	-

Diğer	-	-
<b>TOPLAM</b>	<b>14</b>	<b>-</b>

#### 4. İnsan Kaynakları

**Tablo 24: Personel Sayıları**

Personel Sınıfı	2020 Yılı	2020 Yılı'nın Önceki Yıla Göre Artış ve Azalışı (%)
Akademik Personel	38	950
Yabancı Uyruklu Akademik Personel		
İdari Personel	3	300
Sözleşmeli İdari Personel(4/b)		
İşçi		
<b>TOPLAM</b>	<b>41</b>	<b>1000</b>

#### 4.1. Akademik Personel

##### 4.1.1. Akademik Personelin Kadro ve İstihdam Şekline Göre Dağılımı

**Tablo 25: Akademik Personelin Kadro Dağılımı**

UNVAN	Kadroların Doluluk Oranına Göre		
	Dolu	Boş	Toplam
Profesör	4		
Doçent	2		
Dr. Öğr. Üyesi	23		
Öğretim Görevlisi	3		
Okutman	-		
Çevirici	-		
Eğitim-Öğretim Planlamacısı	-		

Araştırma Görevlisi	6		
Uzman	-		
<b>TOPLAM</b>	38		

#### 4.1.2. Akademik Personelin Unvan Bazında Bölüm/Birimlere Göre

##### Dağılımı

**Tablo 26: Akademik Personelin Unvan Bazında Dağılımı**

Bölüm/Birim Adı	Profesör	Doçent	Dr. Öğr. Üyesi	Öğretim Görevlisi	Araştırma Görevlisi	Uzman	Toplam
Bilgisayar Müh.	-	1	3	-	1	-	5
Biyomüh.	-	1	4	1	1	-	7
Elektrik Elektronik Müh.	-	-	5	-	1	-	6
İnşaat Müh.	1	-	4	-	1	-	6
Müh. Temel Bilimleri	2	-	3	-	1	-	6
Yazılım Müh.	1	-	3	-	1	-	5

#### 4.1.3.Yabancı Uyruklu Akademik Personel

**Tablo 27: Yabancı Uyruklu Akademik Personel Dağılımı**

Birim	Geldiği Ülke	Toplam
<b>TOPLAM</b>	-	-

#### 4.1.4.Akademik Personelin Yurtdışı ve Yurtiçi Görevlendirmeleri

**Tablo 28: Akademik Personelin Yurtdışı ve Yurtiçi Görevlendirmeleri**

UNVAN	BÖLÜMÜ /BİRİMİ	GİTTİĞİ ÜNİVERSİTE/OKUDUĞU ANABİLİM DALI

<b>TOPLAM</b>	-	-
---------------	---	---

#### 4.1.5. Biriminizde Görevlendirilen Akademik Personel

<b>UNVAN, ADI-SOYADI</b>	<b>GÖREVLENDİRİLDİĞİ BÖLÜM / BİRİM</b>
<b>Dr. Öğr. Üyesi Aydan AKSOĞAN KORKMAZ</b>	<b>Mühendislik ve Doğa Bilimleri Fakültesi</b>
<b>Dr. Öğr. Üyesi Emrullah AYDIN</b>	<b>Elektrik Elektronik Mühendisliği Bölümü</b>
<b>Dr. Öğr. Üyesi Ekrem AKBULUT</b>	<b>Biyomühendislik Bölümü</b>
<b>Dr. Öğr. Grv. İdil KARACA AÇARI</b>	<b>Biyomühendislik Bölümü</b>
<b>Öğr. Gör. Serdar BALER</b>	<b>Mühendislik ve Doğa Bilimleri Fakültesi</b>
<b>Öğr. Gör. Merve KESİM ÖNAL</b>	<b>Mühendislik ve Doğa Bilimleri Fakültesi</b>

#### 4.1.6. Akademik Personelin Yaş İtibariyle Dağılımı

**Tablo 31: Akademik Personelin Yaş İtibariyle Dağılımı**

<b>UNVANI</b>	<b>1-3 Yıl</b>		<b>4-6 Yıl</b>		<b>7-10 Yıl</b>		<b>11-15 Yıl</b>		<b>16-20 Yıl</b>		<b>21-Üzeri</b>		<b>TOPLAM</b>
	<b>K</b>	<b>E</b>	<b>K</b>	<b>E</b>	<b>K</b>	<b>E</b>	<b>K</b>	<b>E</b>	<b>K</b>	<b>E</b>	<b>K</b>	<b>E</b>	
Profesör	1	1		1								1	4
Doçent		2											2
Dr. Öğr. Üyesi	10	10		2		1							23
Öğr. Grv.			1	1			1						3
Arş. Gör.	3	3											6
<b>Toplam Kişi Sayısı</b>	<b>14</b>	<b>16</b>	<b>1</b>	<b>4</b>		<b>1</b>	<b>1</b>					<b>1</b>	<b>38</b>
<b>Yüzde (%)</b>	<b>37</b>	<b>42</b>	<b>3</b>	<b>11</b>		<b>3</b>	<b>3</b>					<b>3</b>	<b>102</b>

#### 4.1.7. Akademik Personelin Hizmet Süreleri

**Tablo 32: Akademik Personelin Hizmet Süreleri**

UNVANI	1-3 Yıl		4-6 Yıl		7-10 Yıl		11-15 Yıl		16-20 Yıl		21-Üzeri		TOPLAM
	K	E	K	E	K	E	K	E	K	E	K	E	
Profesör									1	-	-	3	4
Doçent							-	1	1	-			2
Dr. Öğr. Üyesi	3	3	2	-	3	3	1	6	1	1	-	-	23
Öğr. Grv.			1	1			1	-					3
Arş. Gör.	3	3											6
<b>Toplam Kişi Sayısı</b>	<b>6</b>	<b>6</b>	<b>3</b>	<b>1</b>	<b>3</b>	<b>3</b>	<b>2</b>	<b>7</b>	<b>3</b>	<b>1</b>	<b>-</b>	<b>3</b>	<b>38</b>
<b>Yüzde (%)</b>	<b>16</b>	<b>16</b>	<b>8</b>	<b>3</b>	<b>8</b>	<b>8</b>	<b>5</b>	<b>18</b>	<b>8</b>	<b>3</b>	<b>-</b>	<b>8</b>	<b>101</b>

#### 4.1.8. Akademik Personel Atamaları ve Ayrılmaları

**Tablo 33: Birimlere Göre 2020 Yılında Atanan Akademik Personel Sayıları**

Birim	Profesör	Doçent	Yardımcı Doçent	Öğretim Görevlisi	Okutman	Araştırma Görevlisi	Uzman	Toplam
Bilgisayar Müh.	-	1	3	-	-	1	-	5
Biyomüh.	-	1	3	-	-	1	-	5
Elektrik Elektronik Müh.	-	-	4	-	-	1	-	5
İnşaat Müh.	1	-	3	-	-	1	-	5
Müh. Temel Bilimleri	1	-	1	-	-	1	-	3
Yazılım Müh.	1	-	3	-	-	1	-	5
<b>TOPLAM</b>	<b>3</b>	<b>2</b>	<b>16</b>	<b>-</b>	<b>-</b>	<b>6</b>	<b>-</b>	<b>27</b>

#### 4.2. İdari Personel Kadro Dağılımı

**Tablo 35: İdari Personelin Yıllar İtibariyle Kadro Dağılımı**

	2020 Yılı
Genel İdare Hizmetleri	1
Sağlık Hizmetleri Sınıfı	-
Teknik Hizmetleri Sınıfı	-
Eğitim ve Öğretim Hizmetleri Sınıfı	1
Avukatlık Hizmetleri Sınıfı	-
Din Hizmetleri Sınıfı	-
Yardımcı Hizmetli	1
<b>Toplam</b>	<b>3</b>

#### 4.2.1.Engelli İdari Personel Hizmet Sınıflarına Göre Dağılımı

**Tablo 37: Engelli Personelin Unvan ve Hizmet Sınıfına Göre Dağılımı**

Hizmet Sınıfı	Engelli Personel Sayısı			Toplam Personele Oranı(%)
	K	E	Toplam	
Genel İdari Hizmetler				
Sağlık Hizmetleri Sınıfı				
Teknik Hizmetler Sınıfı				
Eğitim ve Öğretim Hizmetleri Sınıfı		1	1	33
Avukatlık Hizmetleri Sınıfı				
Din Hizmetleri Sınıfı				
Yardımcı Hizmetler Sınıfı				
<b>TOPLAM</b>		<b>1</b>	<b>1</b>	<b>33</b>

#### 4.2.3. İdari Personelin Hizmet Süreleri

**Tablo 39: İdari Personel Hizmet Süresi**

	1-3 Yıl		4-6 Yıl		7-10 Yıl		11-15 Yıl		16-20 Yıl		21-Üzeri		TOPLAM
	K	E	K	E	K	E	K	E	K	E	K	E	
<b>Toplam Kişi Sayısı</b>		<b>1</b>		<b>1</b>							<b>1</b>		<b>3</b>
<b>Yüzde (%)</b>		<b>33</b>		<b>33</b>							<b>33</b>		<b>99</b>

#### 4.2.4.İdari Personelin Yaş İtibariyle Dağılımı

**Tablo 40:İdari Personel Yaş İtibariyle Dağılımı**

	21-25 Yaş		26-30 Yaş		31-35 Yaş		36-40 Yaş		41-50 Yaş		51-Üzeri		TOPLAM
	K	E	K	E	K	E	K	E	K	E	K	E	
<b>Toplam Kişi Sayısı</b>								<b>1</b>		<b>1</b>	<b>1</b>		<b>3</b>
<b>Yüzde (%)</b>								<b>33</b>		<b>33</b>	<b>33</b>		<b>99</b>

### 5. Sunulan Hizmetler

#### 5.1.Öğrencilere Sunulan Hizmetler

##### 5.1.1. Eğitim Hizmetleri

##### 5.1.1.1.Ön Lisans ve Lisans Programları Öğrenci Sayıları

**Tablo 47: Lisans Programları**

<b>Program Adı</b>	<b>K</b>	<b>E</b>	<b>Toplam</b>
Bilgisayar Mühendisliği			
Biyomühendislik	2	1	3
Elektrik Elektronik Mühendisliği	1	12	13
İnşaat Mühendisliği	-	6	6
Yazılım	25	47	72

Mühendisliği			
<b>TOPLAM</b>			

### 5.1.1.3. Yabancı Dil Hazırlık Sınıfı Öğrenci Sayıları

**Tablo 49: Yabancı Dil Hazırlık Sınıfı Öğrenci Sayıları**

Birimler	I. Öğretim			II. Öğretim			I. ve II. Öğretim Toplamı	Yüzde*
	Erkek	Kız	Top.	Erkek	Kız	Top.	Sayı	
<b>TOPLAM</b>	-	-	-	-	-	-	-	-

### 5.1.1.4. Engelli Öğrenci Sayıları

**Tablo 50: Engelli Öğrenci Sayıları**

PROGRAMIN ADI	I. Öğretim			II. Öğretim			Toplam		Genel Toplam
	Erkek	Kız	Top.	Erkek	Kız	Top.	Erkek	Kız	
Lisans /Lisansüstü Programı									
<b>TOPLAM</b>	-	-	-	-	-	-	-	-	-

### 5.1.1.6. Yabancı Uyruklu Öğrencilerin Geldikleri Ülke ve Programlara Göre Dağılımı

**Tablo 52: Yabancı Uyruklu Öğrencilerin Geldikleri Ülke ve Programlara Göre Dağılımı**

Programın Adı/ Birim	Geldiği Ülke	Cinsiyeti		Toplam
		Kız	Erkek	
Bilgisayar Mühendisliği				
Biyomühendislik	Suriye	1	-	1
Elektrik Elektronik Mühendisliği	Suriye	-	4	4

İnşaat Mühendisliği	Suriye	-	4	4
Yazılım Mühendisliği	Suriye	1	12	13
<b>TOPLAM</b>				

## 6-) Yönetim ve İç Kontrol Hizmeti

Fakülte Yönetimi ve Fakülte Yönetim Kurulunda alınan eğitim-öğretim ile idari ve mali işlemlere ilişkin kararlar Fakülte Dekanı, Fakülte Dekan Yardımcıları ve Fakülte Sekreteri tarafından uygulanmaktadır.

İç Kontrol Sistemi bağlamında fakültemizin bütün faaliyetleri kayıt altına alınmakta, arşivlenmekte ve raporlanmaktadır.

## II. AMAÇ VE HEDEFLER

### A. Mühendislik ve Doğa Bilimleri Fakültesinin Amaç ve Hedefleri

Türkiye'de bilim ve mühendislik sektörlerinde iyi eğitim almış, bilişim teknolojilerini iyi kullanabilen, girişimcilik potansiyeli olan ve bireylerin girişimcilik ruhlarını açığa çıkaran, iş bulabilmenin yanında iş kurabilmeyi de seçenek olarak sunabilecek ve bu konuda beceri ve davranış kazandırmayı da hedefleyen donanımlı insan kaynağı yetiştirilmesi fakültemizin hedefidir. Fakültemizden mezun olacak öğrenciler, eğitim sürelerinde aldıkları eğitimle kurumların ihtiyaç duydukları mühendis açığını dolduracak niteliklere sahip olacaklardır. Alanında uzman akademik kadro ile kaliteli bir eğitim sunarak öğrencilerimizin ihtiyaç duyacakları bilgi donanımını sağlamak fakültemizin amaçlarındandır. Öğrenciler, eğitim süreçlerinde edindikleri bilgi birikimleri sayesinde iş dünyasının dinamiklerini kavrayarak, sosyal sorumluluk bilincini ve etik değerleri göz önünde bulundurarak içinde buldukları sistemin gelişmesine katkıda bulunacaklardır.

Yukarıdaki hedefler doğrultusunda, fakültemizin araştırma ve eğitim faaliyetlerinin uluslararası boyuta yükseltilebilmesi için öğretim elemanlarının görev yapmak üzere üniversitemizi tercih etmelerinde ve uzun süreli çalışmalarında etken olan unsurlar geliştirilecektir. Fakültemizin fiziki mekânlarının kapasitesi artırılarak temizlik, ısınma, iletişim ve güvenlik hizmetleri ile teknolojik donanımı en üst seviyeye çıkarılacaktır. Üniversitemiz öğrencilerinin istihdamda aranan elemanlar olması için donanımlı eğitimler verilecek, eğitim programları dışında kişisel gelişim programları (workshop'lar)

düzenlenecektir. Akademik personelin uluslararası platformda bilimsel etkinliğini duyurmak amacıyla yurtiçi ve yurtdışı bilimsel toplantılara katılmaları sağlanacak, öğrencilerin ise Erasmus, Farabi, Mevlana gibi ulusal ve uluslararası değişim programlarına katılımları sağlanarak, dünyadaki gelişmeleri daha yakından takip etmeleri, değerlendirmeleri ve edindikleri bilgi birikimlerini kullanmaları doğrultusunda yönlendirilecektir. Üniversitemiz akademik birimleri aracılığı ile düzenlenen sertifika programları, sosyal, kültürel ve sportif faaliyetler fakültemizin gelişimine katkı sunacaktır. Fakültemizin yerel, ulusal ve uluslararası tercih edilebilirliğini arttırmak amacıyla tanıtım materyalleri hazırlanacak, fuar, sergi vb. toplantılara katılım sağlanacak ve fakültemiz web sitesi ve internet ortamı iyileştirilecektir.

Üniversitemiz bünyesindeki sekiz meslek yüksekokulu, Malatya İnönü Üniversitesi bünyesindeki dört meslek yüksekokulu ve Türkiye'nin mevcut bütün meslek yüksekokullarından fakültemiz bünyesindeki bölümlerimize öğrenciler dikey geçiş yapabilme imkânına sahip olabileceklerdir.

## **B. Temel Politikalar ve Öncelikler**

Yükseköğretim Kurulu Başkanlığı tarafından hazırlanan Türkiye'nin Yükseköğretim Stratejisi, Kalkınma Planları ve Orta Vadeli Program esas alınarak belirlenen üniversitemiz Mühendislik ve Doğa Bilimleri Fakültesi temel politika ve öncelikleri;

### Temel Politikalar

- Eğitim öğretim kalitesini geliştirmek,
- Başarılı öğrenci ve personeli teşvik etmek,
- Öğrencilerin sosyal yönlerinin gelişmesine katkıda bulunmak,
- Gelişime, katılımcılığa, saydamlığa, hesap verebilirliğe açık olmak,
- Dış paydaşlarla ilişkileri geliştirmek,
- Bilimsel gelişmeleri teşvik etmek,
- Çevreye duyarlı olmaktır.

### Öncelikler

- Yurtiçi ve yurt dışı tanınırlığı arttırmak,

- Ahlaki ve sosyal deęerler doęrultusunda kaliteli mühendisler yetiřtirerek ülkemizin ihtiyaları doęrultusunda aranan mezunlar vermek,
- Arařtırma ve eęitim faaliyetlerinin kalitesinin yükseltilmesi için fiziki altyapıyı, kapalı mekânları ve sosyal donatıları geliřtirmek,
- Öğrencilerin sosyal, kültürel, barınma ve beslenme olanaklarını arttırarak, niteliksel gelişimini ve dolayısıyla da yerelden küresele bakış açılarını genişletmektir.

### III. FAALİYETLERE İLİŐKİN BİLGİ VE DEęERLENDİRMELER

#### A. Mali Bilgiler

##### 1. Büte Uygulama Sonuçları

##### 1.1. Büte Giderleri

Büte (MYS ve Büte Performans Programı Sisteminden Öğrenilebilir)

Harcama Kalemi	2020 Yılı Ödeneęi	Ek Ödenek	Serbest Ödenek	Harcanan	Kalan
<b>01.01. Personel Giderleri</b>					
<b>02.01 Sosyal Güv. Pirim Giderleri</b>					
<b>03.03 Yolluklar</b>					
<b>03.05. Hizmet Alımları</b>					
<b>03.07 Menkul Mal Alım Bakım ve Onarım Giderleri</b>					
<b>03.08 Gayrimenkul Mal Bakım ve Onarım Giderleri</b>					

#### B. Performans Bilgileri

##### Akademik ve İdari Performans Sonuçları

Akademik Performans	Toplam	İdari Performans Sonuçları	Toplam

<b>Sonuçları</b>			
Kurulan Bölüm Sayısı	6	İdari Personel Sayısı (1. Derece)	Dekan, Dekan Yrd.
Açılan Anabilim Dalı Sayısı	5	İdari Personel Sayısı (2. Derece)	Fakülte Sekreteri
Öğretim Üyesi Sayısı	38	Birime Gelen Yazılar	Gelen yazılar, numaralandırılmaktadır.
		Birimden Çıkan Yazılar	Giden yazılar, numaralandırılmaktadır.

<b>EĞİTİM ALANI</b>	<b>OTURUM KAPASİTESİ</b>					
	<b>0-50</b>	<b>51-75</b>	<b>76-100</b>	<b>101-150</b>	<b>151-250</b>	<b>250 Üzeri</b>
<b>Amfi</b>						
<b>Sınıf</b>						
<b>Bilgisayar Lab.</b>						
<b>Toplantı Konferans Salonu</b>	1					
<b>Diğer</b>						
<b>TOPLAM</b>	1					

### **Spor Amaçlı Bina ve Tesisler**

Bina ve Tesisin Adı	Bulunduğu Yerleşke	Adet (m <sup>2</sup> )	Açık Spor Alanları	Kapalı Spor Alanları	Toplam Alan (m <sup>2</sup> )
<b>TOPLAM</b>					

### **Kafeterya ve Yemekhaneler**

	Adet	Kapalı Alanı (m <sup>2</sup> )	Oturum Kapasitesi
<b>Öğrenci ve Personel Yemekhanesi</b>			
<b>Kantin/Kafeteryalar</b>			
<b>TOPLAM</b>			

### Gerçekleştirilen Kültürel Faaliyetler (Konser, tiyatro, geziler, panel vb)

Etkinlik Türü	Etkinlik Sayısı
-	-
-	-

### Gerçekleştirilen Bilimsel Faaliyetler

Etkinlik Türü	Etkinlik Sayısı
<b>Çalıştay</b>	
<b>Eğitim</b>	
<b>Kongre</b>	
<b>Sempozyum</b>	
<b>Toplantı</b>	
<b>Diğer</b>	
<b>TOPLAM</b>	-

### Gerçekleştirilen Bilimsel Projeler

Projenin Kaynağı	Proje Sayısı
<b>Bap birimi tarafından desteklenen araştırma projeler</b>	6
<b>Kurum dışı (AB, SAN-Tez, TÜBİTAK, KOSGEB, Kalkınma Ajansı) projeler</b>	9
<b>TOPLAM</b>	15

### İndekslere Giren Hakemli Dergilerde Yapılan Yayınlar

Yayın Türü	Yayın Sayısı
<b>Uluslararası Makale</b>	78
<b>Ulusal Makale</b>	11
<b>Uluslararası Bildiri</b>	21
<b>Ulusal Bildiri</b>	2
<b>Kitap</b>	2

## IV. KURUMSAL KABİLİYET VE KAPASİTENİN DEĞERLENDİRİLMESİ

### A. Üstünlükler (Gelişmiş Yönlerimiz)

- Kaliteli bir eğitim ve öğretim sunmayı amaçlayan katılımcı, iletişim odaklı, istikrarlı yönetim anlayışı.
- Yönetimin yeniliklere açıklığı,
- Yöneticilere ulaşma kolaylığı,

- Değişen ve gelişen dünya standartlarına uygun olarak yenilenen bir eğitim programının varlığı ve eğitim programlarının öğretim elemanlarınca benimsenmesi,
- Öğrencilerimizin, üniversitenin bulunduğu ilde var olan Organize Sanayi Bölgelerinde staj yapma imkânı bulabilmeleri ve mezuniyet sonrası iş olanaklarının varlığı,
- Henüz yeni bir fakülte olunması nedeniyle, rutin çalışma süreçleri yerine, özgün yapılanmaların hedeflenmesi,

### **B. Zayıflıklar (Geliştirilebilir Yönlerimiz)**

- Ulusal ve uluslararası benzer kurumlarla işbirliğinin henüz yeterince yapılamaması,
- Üniversitemizin yeni kurulmuş olması nedeniyle teknik ve idari çalışanların yetersiz olması,
- Fiziki şartların ve laboratuvarların yetersizliği,
- Sosyal olanaklar, barınma, ulaşım ve benzeri olanakların yetersizliği,
- Okul yerleşkesinin şehir merkezine uzaklığı,

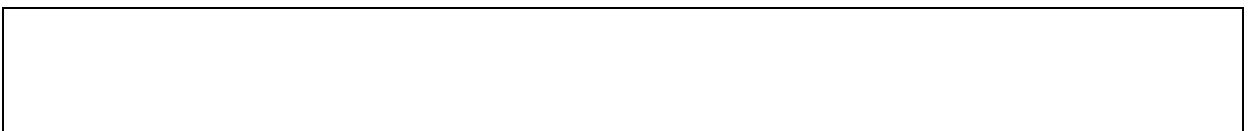
### **C. İzleme ve Değerlendirme**

İzleme ve değerlendirme süreci fakültemizin katılımcılık anlayışı ile yürüttüğü, planlama çalışmalarının amaca hizmet edip etmediğini belirlemek amacıyla düzenli aralıklarla bundan sonraki zamanlar için yapılacaktır. Bu değerlendirmeler amaçlanan noktaya ne oranda yaklaşıldığını gösterecektir. Bu faaliyet raporu, henüz çok yeni olan fakültemizin ilk faaliyet raporu olması nedeniyle (önceki dönemlere ait göstergelerimiz olmadığından) henüz diğer dönemler ile ilgili bir kıyaslama yapılamamıştır. Bu bağlamda 2020 yılında fakültemizin üstün yönlerinin sürekliliğinin sağlanması ve gelişmeye açık yönlerinin iyileştirilmesine yönelik çalışmalarla büyüme ve çeşitlendirme stratejilerimiz uygulanarak program sayıları ve çeşitleri arttırılmıştır. Fakültemiz sınırlı kaynaklarını etkin, etkili, ekonomik ve verimli bir şekilde kullanarak, bölgemizdeki ve ülkemizdeki bilimsel birikime katkı sağlama yönündeki amacına ulaşmada azami gayreti gösterecektir.

### **V. ÖNERİ VE TEDBİRLER**

Fakültemizin temel amacı kaliteli eğitim almış, modern mühendislik araç ve yöntemlerini kullanma yeteneğine sahip olan, mesleki ve etik kuralları özümsemiş, disiplinlerarası takım çalışmasına uyum sağlayabilen, ömür boyu öğrenme bilincine sahip mühendisler ve akademisyenler yetiştirmektir. Bu bağlamda başta eğitim-öğretim olmak

üzere tüm bilimsel faaliyetlerde sürekli, disiplinli ve sistemli çalışmaların sürdürülebilmesi ve yükseltilmesi için ihtiyaç duyulan fiziki şartların iyileştirilerek bölümlere ait laboratuvarların kurulmasının tamamlanması, akademik, idari ve ilgili personel eksikliklerinin giderilmesi büyük önem arz etmektedir.



## İÇ KONTROL GÜVENCE BEYANI

Harcama yetkilisi olarak yetkim dâhilinde;

Bu raporda yer alan bilgilerin güvenilir, tam ve doğru olduğunu beyan ederim.

Bu raporda açıklanan faaliyetler için idare bütçesinden harcama birimimize tahsis edilmiş kaynakların etkili, ekonomik ve verimli bir şekilde kullanıldığını, görev ve yetki alanım çerçevesinde iç kontrol sisteminin idari ve mali kararlar ile bunlara ilişkin işlemlerin yasallık ve düzenliliği hususunda yeterli güvenceyi sağladığını ve harcama birimimizde süreç kontrolünün etkin olarak uygulandığını bildiririm.

Bu güvence, harcama yetkilisi olarak sahip olduğum bilgi ve değerlendirmeler dayanmaktadır.

Burada raporlanmayan, idarenin menfaatlerine zarar veren herhangi bir husus hakkında bilgim olmadığını beyan ederim. (Malatya- 21/01/2021)

Prof. Dr. Mehmet ÜLKER

Mühendislik ve Doğa Bilimleri Fakültesi Dekanı